

T.C  
HALİLİYE KAYMAKAMLIĞI  
YEŞİLURFA İLK-ORTAOKULU MÜDÜRLÜĞÜ

**2024-2028 STRATEJİK PLANI**

## İSTİKLALMARŞI

Korkma, sönmez bu şafaklarda yüzen al sancak;  
Sönmeden yurdumun üstünde tüten en son ocak.  
O benim milletimin yıldızıdır, parlayacak;  
O benimdir, o benim milletimindir ancak.

Çatma, kurban olayım, çehreni ey nazlı hilal!  
Kahraman ırkıma bir gül! Ne bu şiddet, bu celal?  
Sana olmaz dökülen kanlarımız sonra helal...  
Hakkıdır Hakk'a tapan milletimin istiklal!

Ben ezelden beridir hür yaşadım, hür yaşarım.  
Hangi çılgın bana zincir vuracakmış? Şaşarım!  
Kükremiş sel gibiyim, bendimi çiğner, aşarım.  
Yırtarım dağları, enginlere sığmam taşarım.

Garbın afakını sarmışsa çelik zırhlı duvar,  
Benim iman dolu göğsüm gibi serhaddim var.  
Ulusun, korkma! Nasıl böyle bir imanı boğar,  
"Medeniyet!" dediğin tek dişi kalmış canavar?

Arkadaş! Yurduma alçakları uğratma sakın.  
Siper et gövdeni, dursun bu hayasızca akın.  
Doğacaktır sana va'ettiği günler Hakk'ın...  
Kim bilir, belki yarın, belki yarından da yakın.

Bastığın yerleri "toprak!" diyerek geçme, tanı:  
Düşün altındaki binlerce kefensiz yatanı.  
Sen şehit oğlusun, incitme, yazıktır atanı:  
Verme, dünyaları alsan da, bu cennet vatanı.

Kim bu cennet vatanın uğruna olmaz ki feda?  
Şüheda fışkıracak toprağı sıksan, şühedal!  
Canı, cananı bütün varımı alsın da Huda,  
Etmesin tek vatanımdan beni dünyada cüda.

Ruhumun senden, İlahi, şudur ancak emeli:  
Değmesin mabedimin göğsüne namahrem eli.  
Bu ezanlar ezanlar-ki şahadetleri dinin temeli  
Ebedi yurdumun üstünde benim inlemeli.

O zaman vecd ile bin secde eder-varsa-taşım,  
Her cerihamdan, İlahi, boşanıp kanlı yaşım,  
Fışkırır ruh-ı mücerred gibi yerden na'sım;  
O zaman yükselerek arşa değer belki başım.

Dalgalan sen de şafaklar gibi ey şanlı hilal!  
Olsun artık dökülen kanlarımın hepsi helal!  
Ebediyen sana yok, ırkıma yok izmihlal:  
Hakkıdır, hür yaşamış bayrağımın hürriyet;  
Hakkıdır, Hakk'a tapan, milletimin istiklal!

Mehmet AKİF ERSOY

*Öğretmenler;  
Yeni Nesil Sizin  
Eseriniz Olacaktır.*

*Ş. Öztürk*



## GENÇLİĞE HİTABE

Ey Türk gençliği! Birinci vazifen, Türk İstiklalini, Türk cumhuriyetini, İlelebet, muhafaza ve müdafaa etmektir.

Mevcudiyetinin ve istikbalinin yegane temeli budur. Bu temel, senin, en kıymetli hazinendir. İstikbalde dahi, seni, bu hazineden, mahrum etmek isteyecek, dahili ve harici, bedhahların olacaktır. Bir gün, istiklal ve cumhuriyeti müdafaa mecburiyetine düşersen, vazifeye atılmak için, içinde bulunacağın vaziyetin imkan ve şeraitini düşünmeyeceksin! Bu imkan ve şerait, çok namüsaıt bir mahiyette tezahür edebilir. İstiklal ve cumhuriyetine kastedecek düşmanlar, bütün dünyada emsali görülmemiş bir galibiyetin mümessili olabilirler. Cebren ve hile ile aziz vatanın, bütün kaleleri zapt edilmiş, bütün tersanelerine girilmiş, bütün ordular dağıtılmış ve memleketin her köşesi bilfiil işgal edilmiş olabilir. Bütün bu şeraitten daha elim ve daha vahim olmak üzere, memleketin dahilinde, iktidara sahip olanlar gaffet ve dalalet ve hatta hıyanet içinde bulunabilirler. Hatta bu iktidara sahipleri şahsi menfaatlerini, müstevlerin siyasi emelleriyle tevhit edebilirler. Millet, fakr u zaruret içinde harap ve bitap düşmüş olabilir.

Ey Türk istikbalinin evladı! İşte, bu ahval ve şerait içinde dahi, vazifen; Türk istiklal ve cumhuriyetini kurtarmaktır! Muhtaç olduğun kudret, damarlarındaki asil kanda, mevcuttur!

*Ş. Öztürk*

## SUNUŞ



Okulumuz misyon, vizyon ve stratejik planı ile daha iyi bir eğitim seviyesine ulaşması düşüncesiyle sürekli yenilenmeyi ve kalite kültürünü kendisine ilke edinmeyi amaçlamaktadır. Kalite kültürü oluşturmak için eğitim ve öğretim başta olmak üzere insan kaynakları ve kurumsallaşma, sosyal faaliyetler, alt yapı, toplumla ilişkiler ve kurumlar arası ilişkileri kapsayan 2024-2028 stratejik planı hazırlanmıştır.

Yeşilurfa İlk ve Ortaokulu olarak en büyük amacımız yalnızca liseye gençler yetiştirmek değil, girdikleri her türlü ortamda çevresindekilere ışık tutan, hayata hazır, hayatı aydınlatan, bizleri daha da ileriye götürecek gençler yetiştirmektir. İdare ve öğretmen kadrosuyla bizler çağa ayak uydurmuş, yeniliklere açık, Türkiye Cumhuriyeti'ni daha da yükseltecek gençler yetiştirmeyi ilke edinmiş bulunmaktayız.

Bu nedenle; Yeşilurfa İlk ve Ortaokulu stratejik planlama çalışmasına önce durum tespiti, yani okulun SWOT analizi yapılarak başlanmıştır. SWOT analizi tüm idari personelin ve öğretmenlerin katılımıyla uzun süren bir çalışma sonucu ilk şeklini almış, varılan genel sonuçların sadeleştirilmesi ise okul yönetimi ile öğretmenlerden oluşan kurul tarafından yapılmıştır. Daha sonra SWOT sonuçlarına göre stratejik planlama aşamasına geçilmiştir. Bu süreçte okulun amaçları, hedefleri, hedeflere ulaşmak için gerekli stratejiler, eylem planı ve sonuçta başarı veya başarısızlığın göstergeleri ortaya konulmuştur. Denilebilir ki SWOT analizi bir kilometre taşıdır okulumuzun bugünkü resmidir ve stratejik planlama ise bugünden yarına nasıl hazırlanmamız gerektiğine dair kalıcı bir belgedir.

Stratejik planda belirlenen hedeflerimizi ne ölçüde gerçekleştirdiğimiz, plan dönemi içindeki her yıl sonunda gözden geçirilecek ve gereken revizyonlar yapılacaktır ve gelişim planı hazırlanacaktır.

Yeşilurfa İlk ve Ortaokulu Stratejik Planı (2024-2028)'de belirtilen amaç ve hedeflere ulaşmamızın okulumuzun gelişme ve kurumsallaşma süreçlerine önemli katkılar sağlayacağına inanmaktayız.

**Hacı İsmail ÇADIRCI**  
**Okul Müdürü**

## İçindekiler

<b>SUNUŞ</b> .....	<b>3</b>
<b>BÖLÜM I: GİRİŞ VE PLAN HAZIRLIK SÜRECİ</b> .....	<b>5</b>
<b>BÖLÜM II: DURUM ANALİZİ</b> .....	<b>6</b>
OKULUN KISA TANITIMI .....	6
OKULUN MEVCUT DURUMU: TEMEL İSTATİSTİKLER.....	7
PAYDAŞ ANALİZİ .....	13
GELİŞİM VE SORUN ALANLARI .....	19
<b>BÖLÜM III: MİSYON, VİZYON VE TEMEL DEĞERLER</b> .....	<b>22</b>
MİSYONUMUZ .....	22
VİZYONUMUZ .....	22
TEMEL DEĞERLERİMİZ .....	23
<b>BÖLÜM IV: AMAÇ, HEDEF VE EYLEMLER</b> .....	<b>24</b>
TEMA I: EĞİTİM VE ÖĞRETİME ERİŞİM .....	24
TEMA II: EĞİTİM VE ÖĞRETİMDE KALİTENİN ARTIRILMASI .....	26
TEMA III: KURUMSAL KAPASİTE .....	28
<b>V. BÖLÜM: MALİYETLENDİRME</b> .....	<b>30</b>
<b>VI. BÖLÜM: İZLEME VE DEĞERLENDİRME</b> .....	<b>30</b>
<b>EKLER:</b> .....	<b>31</b>

## BÖLÜM I: GİRİŞ ve PLAN HAZIRLIK SÜRECİ

2024-2028 dönemi stratejik plan hazırlanması süreci Üst Kurul ve Stratejik Plan Ekibinin oluşturulması ile başlamıştır. Ekip tarafından oluşturulan çalışma takvimi kapsamında ilk aşamada durum analizi çalışmaları yapılmış ve durum analizi aşamasında paydaşlarımızın plan sürecine aktif katılımını sağlamak üzere paydaş anketi, toplantı ve görüşmeler yapılmıştır.

Durum analizinin ardından geleceğe yönelim bölümüne geçilerek okulumuzun amaç, hedef, gösterge ve eylemleri belirlenmiştir. Çalışmaları yürüten ekip ve kurul bilgileri altta verilmiştir.

### STRATEJİK PLAN ÜST KURULU

Üst Kurul Bilgileri		Ekip Bilgileri	
Adı Soyadı	Unvanı	Adı Soyadı	Unvanı
Orhan KOÇ	Müdür Yrd	Firdevs ACAR	Müdür Yrd.
Esra ÖZLÜ	Rehber Öğrt.	Mustafa Metin AKBAŞ	Teknoloji Tasarım Öğrt.
Mekkiye KAMA	Sınıf Öğrt.	Süleyman ÇAKICI	Sosyal Bilgiler Öğrt.
İsmail İSTEMİ	Din Kültürü Öğrt.	Canan ORUÇ	Fen Bil. Öğrt.
Mehmet TOPEL	Matematik Öğrt.	Hakan ÖZMEN	Bilişim Tek. Öğrt.

## BÖLÜM II: DURUM ANALİZİ

Durum analizi bölümünde okulumuzun mevcut durumu ortaya konularak neredeyiz sorusuna yanıt bulunmaya çalışılmıştır.

Bu kapsamda okulumuzun kısa tanıtımı, okul künyesi ve temel istatistikleri, paydaş analizi ve görüşleri ile okulumuzun Güçlü Zayıf Fırsat ve Tehditlerinin (GZFT) ele alındığı analize yer verilmiştir.

### **Okulun Kısa Tanıtımı**

Bütün çalışanlarımızın temeli öğrencilerimizdir. Öğrencilerimize birey olarak saygı duyulur. Öğrenci ve öğretmen arasındaki sevgi-saygı bağının gün geçtikçe geliştirilmesi, herkesin ortak hedefleri arasındadır. Biz duygusunun hakim olduğu ortam ve anlayışın gereğine inanırız. Öğrencilerin öğrenmeyi öğrenmesi ilk önceliktir. 1739 sayılı Milli Eğitim Temel Kanunu özel ve genel hedeflerine yönelik çalışıp, milli ve manevi değerlerine bağlı öğrenciler yetiştirmek hedef ediniriz. Okul-veli işbirliği sağlanarak, öğrencinin okulda kazandığı davranışların hayata geçirilebilmeleri için çalışılır. Başarının ekip çalışması, teşvik ve ödüllendirme ile artacağına inanırız. Özellikle spor alanında kazandığımız başarıları 2024-2028 döneminde ve devamında akademik anlamda da arttıracığımıza inanmaktayız.

## Okulun Mevcut Durumu: Temel İstatistikler

### Okul Künyesi

Okulumuzun temel girdilerine ilişkin bilgiler alta yer alan okul künyesine ilişkin tabloda yer almaktadır.

#### Temel Bilgiler Tablosu- Okul Künyesi

İli: ŞANLIURFA		İlçesi: HALİLİYE			
Adres:	DAĞ ETEĞİ MAH. YEŞİLURFA 2. SOKAK NO:24	Coğrafi Konum (link):	<a href="https://goo.gl/maps/QZgz3LFVdoH2">https://goo.gl/maps/QZgz3LFVdoH2</a>		
Telefon Numarası:	414 313 67 68	Faks Numarası:	-----		
e-Posta Adresi:	759904@meb.k12.tr (İlkokul) 758648@meb.k12.tr (Ortaokul)	Web sayfası adresi:	yesilurfailkokulu.meb.k12.tr yesilurfaortaokulu.meb.k12.tr		
Kurum Kodu:	759904 - 758648 (İlkokul - Ortaokul)	Öğretim Şekli:	Tam Gün		
Okulun Hizmete Giriş Tarihi: 15/09/2014		Toplam Çalışan Sayısı	37		
Öğrenci Sayısı:	Kız	300	Öğretmen Sayısı	Kadın	20
	Erkek	287		Erkek	13
	Toplam	587		Toplam	33
Derslik Başına Düşen Öğrenci Sayısı		: 16,77	Şube Başına Düşen Öğrenci Sayısı		: 26,68
Öğretmen Başına Düşen Öğrenci Sayısı		: 17,78	Şube Başına 30'dan Fazla Öğrencisi Olan Şube Sayısı		: 3
Öğrenci Başına Düşen Toplam Gider Miktarı		46,8	Öğretmenlerin Kurumdaki Ortalama Görev Süresi		5,1

## Çalışan Bilgileri

Okulumuzun çalışanlarına ilişkin bilgiler altta yer alan tabloda belirtilmiştir.

### Çalışan Bilgileri Tablosu

Unvan	Erkek	Kadın	Toplam
Okul Müdürü ve Müdür Yardımcısı	2	1	3
Sınıf Öğretmeni	4	7	11
Branş Öğretmeni	7	12	19
Rehber Öğretmen	0	1	1
Yardımcı Personel	2	2	4
Güvenlik Personeli	0	0	0
<b>Toplam Çalışan Sayıları</b>	<b>15</b>	<b>23</b>	<b>37</b>



## Okulumuz Bina ve Alanları

Okulumuzun binası ile açık ve kapalı alanlarına ilişkin temel bilgiler altta yer almaktadır.

### Okul Yerleşkesine İlişkin Bilgiler

Okul Bölümleri		Özel Alanlar	Var	Yok
Okul Kat Sayısı	4	Çok Amaçlı Salon		x
Derslik Sayısı	35	Çok Amaçlı Saha	x	
Derslik Alanları (m2)	25	Kütüphane	x	
Kullanılan Derslik Sayısı	22	Fen Laboratuvarı	x	
Şube Sayısı	22	Bilgisayar Laboratuvarı	x	
İdari Odaların Alanı (m2)	50	İş Atölyesi		x
Öğretmenler Odası (m2)	54	Beceri Atölyesi		x
Okul Oturum Alanı (m2)	654	Pansiyon		x
Okul Bahçesi (Açık Alan)(m2)	2500			
Okul Kapalı Alan (m2)	2500			
Sanatsal, bilimsel ve sportif amaçlı toplam alan (m <sup>2</sup> )	400			
Kantin (m2)	24			
Tuvalet Sayısı	16			
<b>Diğer (.....)</b>				

## Sınıf ve Öğrenci Bilgileri

Okulumuzda yer alan sınıfların öğrenci sayıları alttaki tabloda verilmiştir.

<b>SINIFI</b>	<b>Kız</b>	<b>Erkek</b>	<b>Toplam</b>	<b>SINIFI</b>	<b>Kız</b>	<b>Erkek</b>	<b>Toplam</b>
1/A	13	15	28	Anasınıfı/A	10	11	21
1/B	16	12	28	Anasınıfı/B	9	12	21
1/C	11	15	26	5/A	10	18	28
2/A	17	7	24	5/B	11	15	26
2/B	14	10	24	6/A	12	15	27
2/C	12	12	24	6/B	11	16	27
3/A	13	16	29	6/C	15	9	24
3/B	12	14	26	7/A	16	14	30
3/C	17	11	28	7/B	15	16	31
4/A	13	10	23	8/A	13	19	32
4/B	16	9	25	8/B	23	10	33

## Donanım ve Teknolojik Kaynaklarımız

Teknolojik kaynaklar başta olmak üzere okulumuzda bulunan çalışır durumdaki donanım malzemesine ilişkin bilgiye alttaki tabloda yer verilmiştir.

### Teknolojik Kaynaklar Tablosu

Akıllı Tahta Sayısı	42	TV Sayısı	1
Masaüstü Bilgisayar Sayısı	6	Yazıcı Sayısı	2
Taşınabilir Bilgisayar Sayısı	1	Fotokopi Makinası Sayısı	4
Projeksiyon Sayısı	1	İnternet Bağlantı Hızı	16 Mbps

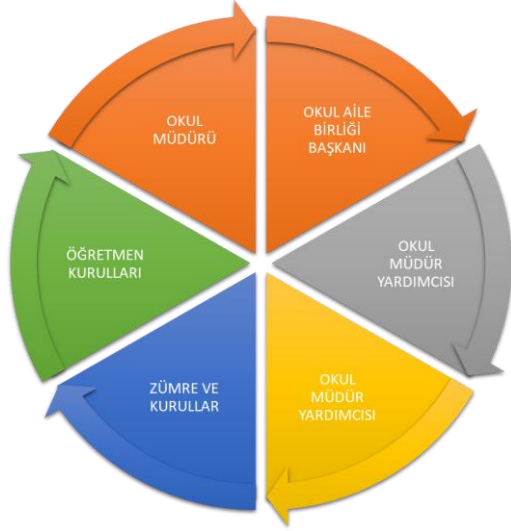
## Gelir ve Gider Bilgisi

Okulumuzun genel bütçe ödenekleri, okul aile birliđi gelirleri ve diđer katkılarda dâhil olmak üzere gelir ve giderlerine ilişkin son iki yıl gerçekleşme bilgileri alttaki tabloda verilmiştir.

Yıllar	Gelir Miktarı	Gider Miktarı
2022	2000	0
2023	4000	4400

## PAYDAŞ ANALİZİ

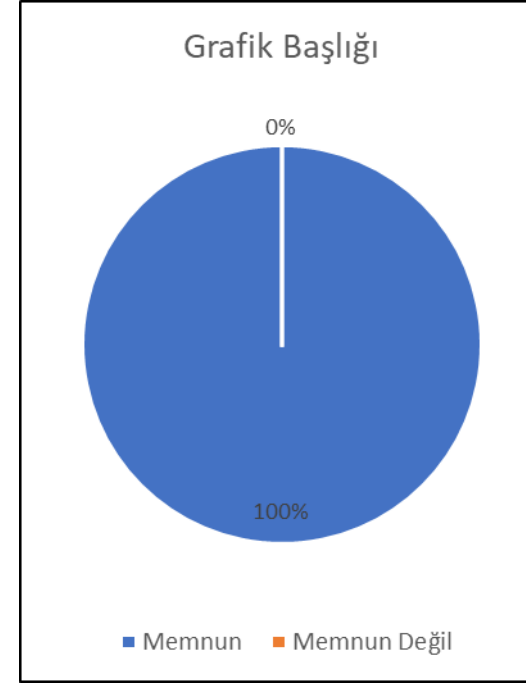
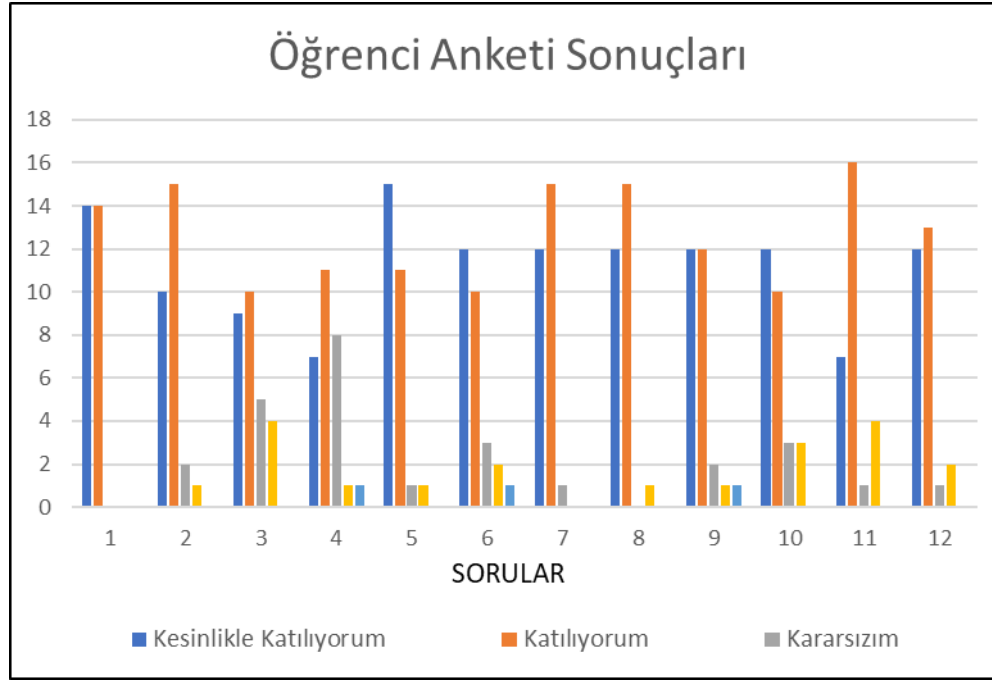
Kurumumuzun temel paydaşları öğrenci, veli ve öğretmen olmakla birlikte eğitimin dışsal etkisi nedeniyle okul çevresinde etkileşim içinde olunan geniş bir paydaş kitlesi bulunmaktadır. Paydaşlarımızın görüşleri anket, toplantı, dilek ve istek kutuları, elektronik ortamda iletilen önerilerde dâhil olmak üzere çeşitli yöntemlerle sürekli olarak alınmaktadır.



Paydaş anketlerine ilişkin ortaya çıkan temel sonuçlara altta yer verilmiştir:

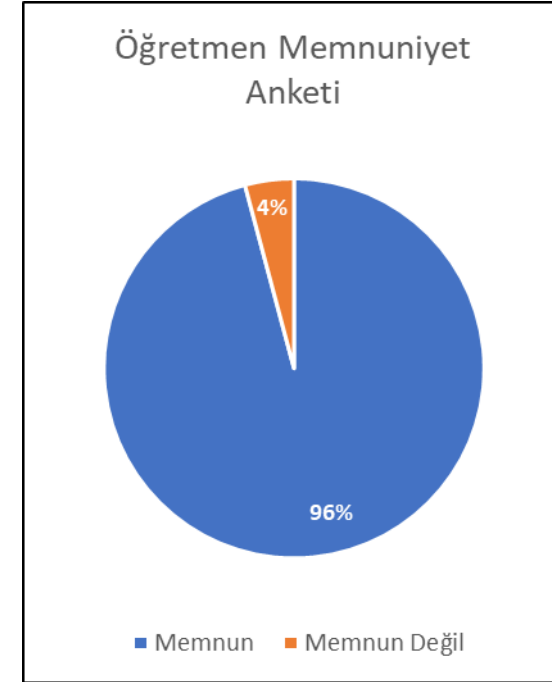
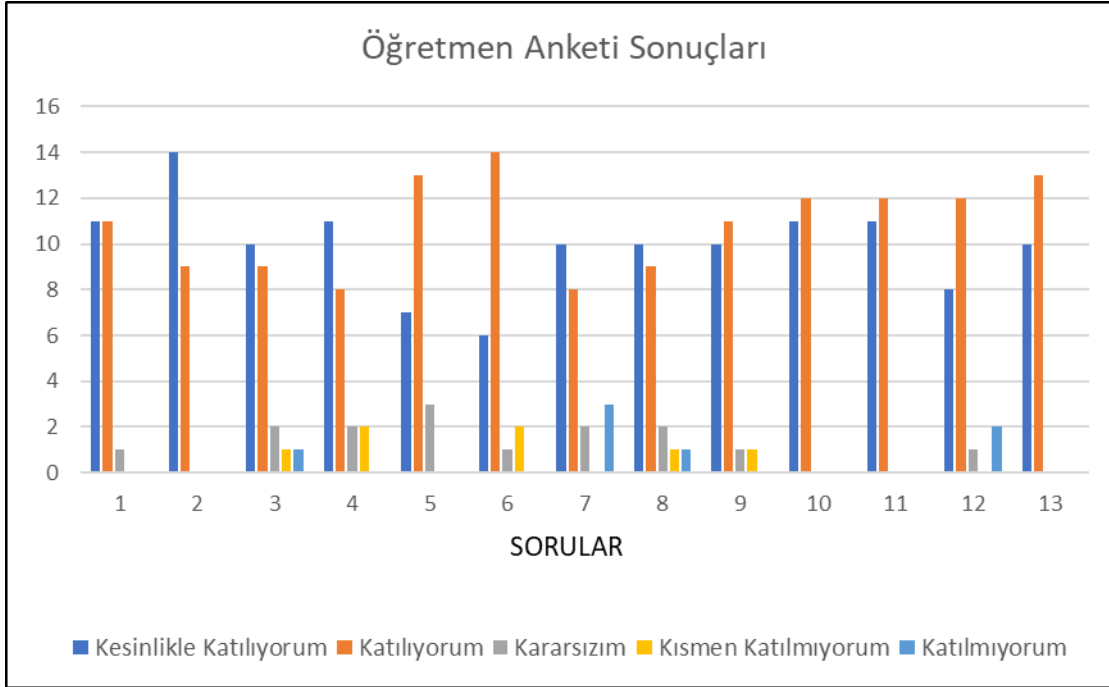
## Öğrenci Anketi Sonuçları:

Öğrencilere yönelik 12 soruluk bir değerlendirme anketi uygulanmıştır. Öğrenciler tarafından okul kantini, spor salonu, kültürel-sosyal faaliyetlerin niceliği, öğrencilerin kullanımına ayrılmış alanların niteliği, okulun iç ve dış temizliği konuları “iyileştirmeye açık alan” olarak görülmektedir. Diğer maddelerde sorulan sorular “güçlü yönler” olarak kabul edilmiştir. Uygulanan anketin sonuçları aşağıdaki grafiklerde görülmektedir.



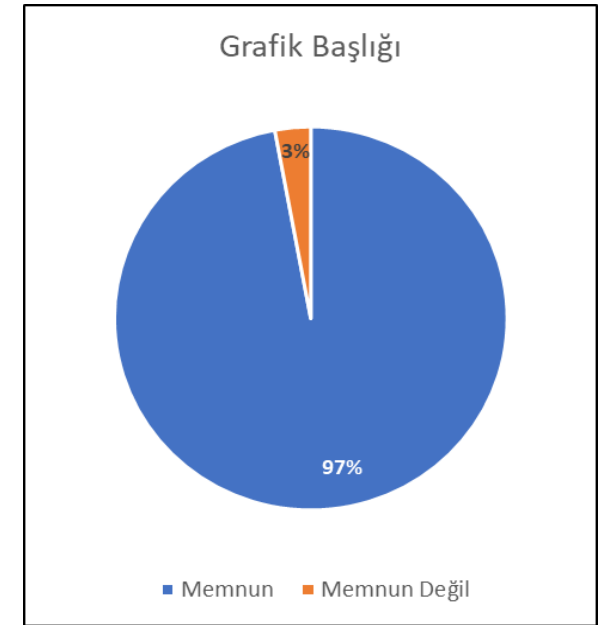
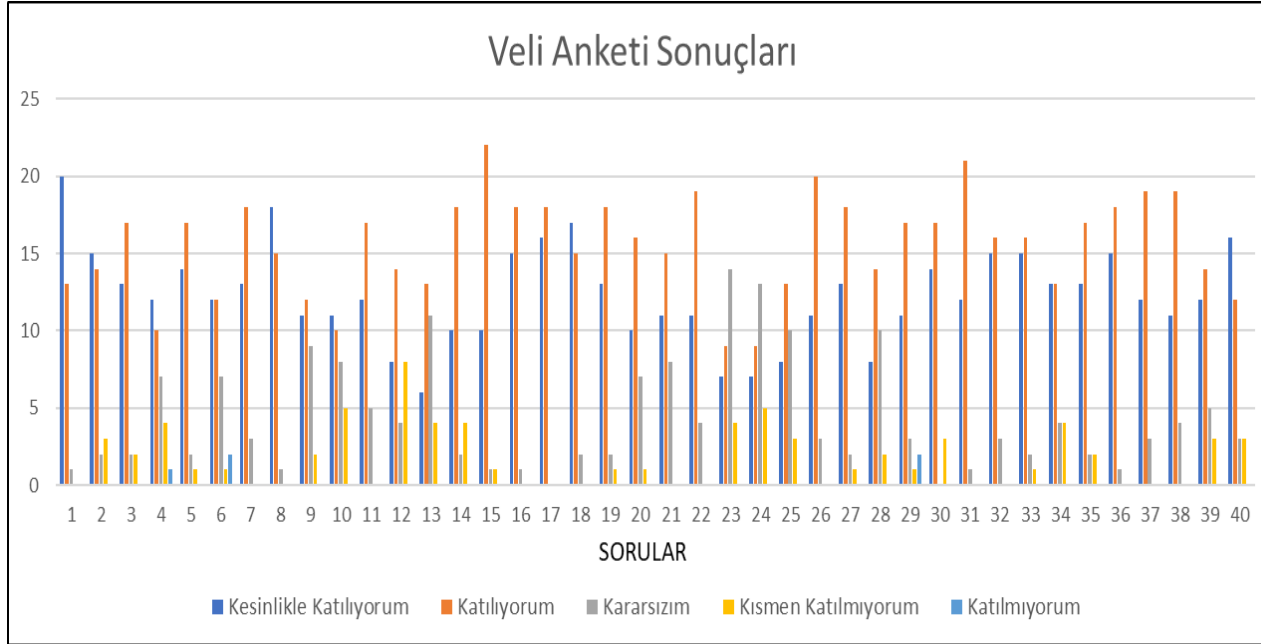
## Öğretmen Anketi Sonuçları:

Öğretmenlere yönelik 13 soruluk bir görüş ve değerlendirme anketi uygulanmıştır. Anket sonuçlarına göre; velilerin ilgisiz tutumları, araç-gereçlerin yetersizliği ve taşınmalı eğitim uygulaması okulun "iyileştirmeye açık alan"ları olarak görülmektedir. Okul idaresinin çözüm odaklı gayretleri, okuldaki genç ve dinamik öğretim kadrosu, binanın yeni ve büyük olması, okulun konumu ve sınıf mevcutları ise okulumuzun "güçlü yönler"i olarak ortaya çıkmaktadır. Uygulanan anketin sonuçları aşağıdaki grafiklerde görülmektedir.



## Veli Anketi Sonuçları:

Velilere yönelik 40 soruluk bir memnuniyet anketi uygulanmıştır. Anket sonuçlarına göre; okulun temizliği ve araç-gereçlerin yeterliliği konuları okulun “iyileştirmeye açık alan”ları olarak belirtilmiştir. Diğer soruların soruları içeren alanlar “güçlü yönler” olarak ortaya çıkmaktadır. Uygulanan anketin sonuçları aşağıdaki grafiklerde görülmektedir.





## GZFT (Güçlü, Zayıf, Fırsat, Tehdit) Analizi

Okulumuzun temel istatistiklerinde verilen okul künyesi, çalışan bilgileri, bina bilgileri, teknolojik kaynak bilgileri ve gelir gider bilgileri ile paydaş anketleri sonucunda ortaya çıkan sorun ve gelişime açık alanlar iç ve dış faktör olarak değerlendirilerek GZFT tablosunda belirtilmiştir. Dolayısıyla olguyu belirten istatistikler ile algıyı ölçen anketlerden çıkan sonuçlar tek bir analizde birleştirilmiştir.

Kurumun güçlü ve zayıf yönleri donanım, malzeme, çalışan, iş yapma becerisi, kurumsal iletişim gibi çok çeşitli alanlarda kendisinden kaynaklı olan güçlülükleri ve zayıflıkları ifade etmektedir ve ayrımda temel olarak okul müdürü/müdürlüğü kapsamından bakılarak iç faktör ve dış faktör ayrımı yapılmıştır.

## İçsel Faktörler

### Güçlü Yönler

Öğrenciler	Çeşitli spor dallarında başarı elde etmeleri
Çalışanlar	Genç, istekli, kendini geliştiren, gelişime açık ve teknolojiyi kullanan öğretmenlerin olması
Bina ve Yerleşke	Binanın yeni ve büyük olması, merkeze olan mesafesi, belediye otobüsleri ile ulaşım sağlanabilmesi
Donanım	Tüm sınıflarımızda etkileşimli tahta olması, fen laboratuvarlarımızda araç-gereçlerin olması
Yönetim Süreçleri	Alınan kararlarda personelin görüşünün alınması ve mevcut sorunlara çözüm getirilmesi
İletişim Süreçleri	Kurum içi iletişim kanallarının açık olması, okul sitesinin ve sosyal medya sayfasının aktif olarak kullanılması

### Zayıf Yönler

Öğrenciler	Ailenin ilgisiz oluşu, çocukların teknolojik imkanlardan yeterince yararlanamaması, kendini ifade edememesi
Çalışanlar	Temizlik personeli sayısının yetersiz olması, bazı öğretmenlerin bazen verilen görevi zamanında tamamlayamamaları
Veliler	Velilerin okul ile iletişiminin az olması, yapılan toplantılara katılımının azlığı, çocuklarına gerekli rehberliği tam anlamıyla yapamamaları
Bina ve Yerleşke	Kantinin olmaması ve yakın çevresinde öğrenci ve çalışanların ihtiyaçlarını giderebileceği mekanların olmaması
Donanım	Bilişim teknolojileri sınıfının olmaması, FATİH projesi altyapısının henüz kurulmamış olması, sınıflarda ve atölyelerde gerekli araç-gereçlerin yeterli olmaması
İletişim Süreçleri	Öğretmen-öğretmen ve okul-veli iletişiminin istenen düzeyde olmaması

### Dışsal Faktörler

#### Fırsatlar

Politik	Cumhurbaşkanlığı Hükümet Sistemiyle birlikte eğitim ile ilgili kararların hızlı bir şekilde alınması, Milli Eğitim Bakanımızın eğitimin içinden gelmesi ve sorun alanlarını bilmesi.
Ekonomik	Taşıma ve köy okulu oluşu sebebiyle istenen yardımlarda öncelik verilmeye çalışılması
Sosyolojik	Öğrencilerin hiç görmediği yerleri bazı gezilerle görmüş olması
Teknolojik	Okulda akıllı tahta ile teknolojiyle tanışmaları
Mevzuat-Yasal	"Bir Milyon Öğretmen, Bir Milyon Fikir" projesi kapsamında öğretmenlerden gelen fikirlerin Bakanlık tarafından mevzuata dönüştürülmesi.
Ekolojik	"Sıfır Atık" projesine okulumuzun da tam anlamıyla dahil olması

### **Tehditler**

Politik	8 yerleşim yerinden öğrenci gelmesi ve velilerin farklı düşüncelerde olması
Ekonomik	Öğrencilerimizin ve velilerimizin maddi olanaklarının yetersiz oluşu
Sosyolojik	Parçalanmış, problemlili ve pedagojik anlamda bilinçsiz aileler
Teknolojik	Mezra ve köy bölgesinde olmasından dolayı internet vb. donanımın altyapı sorunu
Mevzuat-Yasal	İlköğretim Kurumları yönetmeliğinin öğrenci disiplini ile ilgili maddelerinin yetersizliği
Ekolojik	Bulduğumuz bölgenin tarım arazisi olması ve toprağın su geçirgenliğinin yüksek olması

### **Gelişim ve Sorun Alanları**

Gelişim ve sorun alanları analizi ile GZFT analizi sonucunda ortaya çıkan sonuçların planın geleceğe yönelim bölümü ile ilişkilendirilmesi ve buradan hareketle hedef, gösterge ve eylemlerin belirlenmesi sağlanmaktadır.

Gelişim ve sorun alanları ayırımında eğitim ve öğretim faaliyetlerine ilişkin üç temel tema olan Eđitime Erişim, Eđitimde Kalite ve kurumsal Kapasite kullanılmıştır. Eđitime erişim, öğrencinin eğitim faaliyetine erişmesi ve tamamlamasına ilişkin süreçleri; Eđitimde kalite, öğrencinin akademik başarısı, sosyal ve bilişsel gelişimi ve istihdamı da dâhil olmak üzere eğitim ve öğretim sürecinin hayata hazırlama evresini; Kurumsal kapasite ise kurumsal yapı, kurum kültürü, donanım, bina gibi eğitim ve öğretim sürecine destek mahiyetinde olan kapasiteyi belirtmektedir.

<b>Eđitime Eriřim</b>	<b>Eđitimde Kalite</b>	<b>Kurumsal Kapasite</b>
Okullařma Oranı	Akademik Bařarı	Kurumsal İletiřim
Okula Devam/Devamsızlık	Sosyal, Kùltùrel ve Fiziksel Geliřim	Kurumsal Yönetim
Okula Uyum, Oryantasyon	Sınıf Tekrarı	Bina ve Yerleřke
Özel Eđitime İhtiyaç Duyan Bireyler	İstihdam Edilebilirlik ve Yönlendirme	Donanım
Yabancı Öđrenciler	Öđretim Yöntemleri	Temizlik, Hijyen
Hayat Boyu Öđrenme	Ders araç gereçleri	İř Güvenliđi, Okul Güvenliđi
		Tařıma ve servis

Geliřim ve sorun alanlarına iliřkin GZFT analizinden yola çıkılarak saptamalar yapılırken yukarıdaki tabloda yer alan ayırımıda belirtilen temel sorun alanlarına dikkat edilmesi gerekmektedir.

## Gelişim ve Sorun Alanlarımız

<b>1.TEMA: EĞİTİM VE ÖĞRETİME ERİŞİM</b>	
1	Okulumuzda bulunan yabancı uyruklu öğrencilerimizin okula ve ülkemize uyumları konusunda gelişim sağlamak
2	Özel eğitim ihtiyacı olan öğrencilerimize yönelik tedbirler almak
3	Devamsızlık problemi yaşayan öğrencilerimizin okula devamını sağlamak
4	Çocuğunu okula göndermeyen velilere ev ziyaretleri yaparak okullaşma oranının artırılması sağlamak

<b>2.TEMA: EĞİTİM VE ÖĞRETİMDE KALİTE</b>	
1	Sınavla öğrenci alan liselere daha fazla sayıda öğrenci yerleştirmek
2	Okulumuzda öğrencilerimizin daha fazla özgüven sahibi bireyler olabilmeleri adına tiyatro, koro vb. faaliyetleri arttırmak
3	Yeterli donanuma erişmek için kaynak bulmak
4	Öğretmenlerimizin yöntem teknikler konusunda kendilerini geliştirmelerini sağlamak

<b>3.TEMA: KURUMSAL KAPASİTE</b>	
1	Velilerimizin eğitime olana ilgilerini arttırıcı faaliyetler düzenleme, onları okula çekme
2	Temizlik işçisi sayısını artırma, bunun için kaynak yaratma
3	İş sağlığı ve güvenliği konusunda gerekli önlemleri alma

## BÖLÜM III: MİSYON, VİZYON VE TEMEL DEĞERLER

Okul Müdürlüğümüzün Misyon, vizyon, temel ilke ve değerlerinin oluşturulması kapsamında öğretmenlerimiz, öğrencilerimiz, velilerimiz, çalışanlarımız ve diğer paydaşlarımızdan alınan görüşler, sonucunda stratejik plan hazırlama ekibi tarafından oluşturulan Misyon, Vizyon, Temel Değerler; Okulumuz üst kurulana sunulmuş ve üst kurul tarafından onaylanmıştır.

### MİSYONUMUZ

: Çağın şartlarına ayak uydurabilen, ruhen ve bedenen sağlıklı, çevresine karşı duyarlı ve saygılı, akademik anlamda hedefleri olan, insanlığa faydalı, güzel ahlak sahibi, kültürlü, mutlu bireyler yetiştirmek

### VİZYONUMUZ

: Ulusal hedefler önceliğinde evrensel ölçüleri yakalamış, öğrencileri bilimsel ve akademik başarıya hazırlayan, kültürel ve ahlaki değerlerine sahip bir kurum olmak

## TEMEL DEĞERLERİMİZ

- 1) Hořgörölü ve güler yüzlü
- 2) Dürüst ve fedakâr
- 3) Saygılı ve sevgi dolu
- 4) Çalışkan ve titiz
- 5) Vatansever
- 6) Yardımsever

## BÖLÜM IV: AMAÇ, HEDEF VE EYLEMLER

### TEMA I: EĞİTİM VE ÖĞRETİME ERİŞİM

Eğitim ve öğretime erişim okullaşma ve okul terki, devam ve devamsızlık, okula uyum ve oryantasyon, özel eğitime ihtiyaç duyan bireylerin eğitime erişimi, yabancı öğrencilerin eğitime erişimi ve hayat boyu öğrenme kapsamında yürütülen faaliyetlerin ele alındığı temadır.

#### Stratejik Amaç 1:

Kayıt bölgemizde yer alan çocukların okullaşma oranlarını artıran, öğrencilerin uyum ve devamsızlık sorunlarını gideren etkin bir yönetim yapısı kurulacaktır.

*Stratejik Hedef 1.1.* Kayıt bölgemizde yer alan çocukların okullaşma oranları artırılacak ve öğrencilerin uyum ve devamsızlık sorunları da giderilecektir.



## Performans Göstergeleri

No	PERFORMANS GÖSTERGESİ	Mevcut	HEDEF				
		2023	2024	2025	2026	2027	2028
<b>PG.1.1.a</b>	Kayıt bölgesindeki öğrencilerden okula kayıt yaptıranların oranı (%)	98	98,2	98,7	99	99,5	99,6
<b>PG.1.1.b</b>	İlkokul birinci sınıf öğrencilerinden en az bir yıl okul öncesi eğitim almış olanların oranı (%) (ilkokul)	40	45	50	60	70	80
<b>PG.1.1.c.</b>	Okula yeni başlayan öğrencilerden oryantasyon eğitimine katılanların oranı (%)	25	40	50	60	75	90
<b>PG.1.1.d.</b>	Bir eğitim ve öğretim döneminde 20 gün ve üzeri devamsızlık yapan öğrenci oranı (%)	8	6	5	4	3	0
<b>PG.1.1.e.</b>	Bir eğitim ve öğretim döneminde 20 gün ve üzeri devamsızlık yapan yabancı öğrenci oranı (%)	-	-	-	-	-	-
<b>PG.1.1.f.</b>	Okulun özel eğitime ihtiyaç duyan bireylerin kullanımına uygunluğu (0-1)	1	1	1	1	1	1

## Eylemler

No	Eylem İfadesi	Eylem Sorumlusu	Eylem Tarihi
<b>1.1.1.</b>	Kayıt bölgesinde yer alan öğrencilerin tespiti çalışması yapılacaktır.	Okul Stratejik Plan Ekibi	01 Eylül-20 Eylül
<b>1.1.2</b>	Devamsızlık yapan öğrencilerin tespiti ve erken uyarı sistemi için çalışmalar yapılacaktır.	Firdevs ACAR Müdür Yardımcısı	01 Eylül-20 Eylül
<b>1.1.3</b>	Devamsızlık yapan öğrencilerin velileri ile özel aylık toplantı ve görüşmeler yapılacaktır.	Rehberlik Servisi	Her ayın son haftası
<b>1.1.4</b>	Okulun özel eğitime ihtiyaç duyan bireylerin kullanımının kolaylaştırılması için rampa ve asansör eksiklikleri tamamlanacaktır.	Orhan KOÇ Müdür Yardımcısı	Mayıs 2024

## TEMA II: EĞİTİM VE ÖĞRETİMDE KALİTENİN ARTIRILMASI

Eğitim ve öğretimde kalitenin artırılması başlığı esas olarak eğitim ve öğretim faaliyetinin hayata hazırlama işlevinde yapılacak çalışmaları kapsamaktadır.

Bu tema altında akademik başarı, sınav kaygıları, sınıfta kalma, ders başarıları ve kazanımları, disiplin sorunları, öğrencilerin bilimsel, sanatsal, kültürel ve sportif faaliyetleri ile istihdam ve meslek edindirmeye yönelik rehberlik ve diğer mesleki faaliyetler yer almaktadır.

### Stratejik Amaç 2:

Öğrencilerimizin gelişmiş dünyaya uyum sağlayacak şekilde donanımlı bireyler olabilmesi için eğitim ve öğretimde kalite artırılabacaktır.

*Stratejik Hedef 2.1.* Öğrenme kazanımlarını takip eden ve velileri de sürece dâhil eden bir yönetim anlayışı ile öğrencilerimizin akademik başarıları ve sosyal faaliyetlere etkin katılımı artırılabacaktır.

## Performans Göstergeleri

No	PERFORMANS GÖSTERGESİ	Mevcut	HEDEF				
		2023	2024	2025	2026	2027	2028
<b>PG.1.1.a</b>	Nitelikli okullara yerleşen öğrenci sayısı	3	4	5	6	7	9
<b>PG.1.1.b</b>	Sportif branşlara katılım	3	4	5	6	7	7

## Eylemler

No	Eylem İfadesi	Eylem Sorumlusu	Eylem Tarihi
<b>1.1.1.</b>	Takviye kursları, DYK kursları ve sosyal kursların açılması	Ana Dersler Branş Öğretmenleri	I. Dönem ve II. Dönem
<b>1.1.2</b>	Beden Eğitimi öğretmeninin kurslarla başarıyı ve katılımı arttırması	Beden Eğitimi Öğretmeni	Yıl Boyu

## TEMA III: KURUMSAL KAPASİTE

### Stratejik Amaç 3:

Velilerimizin eğitime olana ilgilerini arttırıcı faaliyetler düzenlenerek velilerimiz okula çekilecektir. Eğitim ve öğretim faaliyetlerinin daha nitelikli olarak verilebilmesi için okulumuzun kurumsal kapasitesi güçlendirilecektir.

*Stratejik Hedef 3.1.* Okulumuzda yapılan veli toplantılarının sayıları arttırılacak ve kermes vb. etkinliklerle velinin okulla olan bağı güçlendirilecektir.

### Performans Göstergeleri

No	PERFORMANS GÖSTERGESİ	Mevcut	HEDEF				
		2023	2024	2025	2026	2027	2028
<b>PG.3.1.a</b>	Velilerin toplantılara iştiraki	100	120	140	160	180	200

### Eylemler

No	Eylem İfadesi	Eylem Sorumlusu	Eylem Tarihi
1.1.1.	Mini veli toplantılarının düzenlenmesi (Kermes, davet vb.)	Sınıf öğretmenleri ve sınıf rehber öğretmenleri	I. Dönem ve II. Dönem

*Stratejik Hedef 3.2.* Okulumuzda iş sağlığı ve güvenliği konusunda gerekli önlemler alınarak okul ortamı daha sağlıklı ve güvenli hale getirilecektir.

### Performans Göstergeleri

No	PERFORMANS GÖSTERGESİ	Mevcut	HEDEF				
		2023	2024	2025	2026	2027	2028
<b>PG.3.2.a</b>	Okulda kazaya mahal verecek riskli yerlerin sayısı	5	4	3	2	1	0
<b>PG.3.2.b</b>	Ramak kala kutusunun aktif olarak kullanılması (0-1)	0	1	1	1	1	1

### Eylemler

No	Eylem İfadesi	Eylem Sorumlusu	Eylem Tarihi
<b>1.1.1.</b>	Okuldaki riskli her bölgenin emniyetinin sağlanıp önlem alınması	Okul idaresi, tüm öğretmenler ve diğer çalışanlar	Yıl boyu
<b>1.1.2</b>	Ramak kala kutusunun, görüş ve isteklerin tam olarak dikkate alınması	Okul idaresi	Yıl boyu

## V. BÖLÜM: MALİYETLENDİRME

2024-2028 Stratejik Planı Faaliyet/Proje Maliyetlendirme Tablosu

Kaynak Tablosu	2024	2025	2026	2027	2028	Toplam
Genel Bütçe						
Valilikler ve Belediyelerin Katkısı						
Diğer (Okul Aile Birlikleri)						
<b>TOPLAM</b>						

## VI. BÖLÜM: İZLEME VE DEĞERLENDİRME

Okulumuz Stratejik Planı izleme ve değerlendirme çalışmalarında 5 yıllık Stratejik Planın izlenmesi ve 1 yıllık gelişim planının izlenmesi olarak ikili bir ayrıma gidilecektir.

Stratejik planın izlenmesinde 6 aylık dönemlerde izleme yapılacak denetim birimleri, il ve ilçe millî eğitim müdürlüğü ve Bakanlık denetim ve kontrollerine hazır halde tutulacaktır.

Yıllık planın uygulanmasında yürütme ekipleri ve eylem sorumlularıyla aylık ilerleme toplantıları yapılacaktır. Toplantıda bir önceki ayda yapılanlar ve bir sonraki ayda yapılacaklar görüşülüp karara bağlanacaktır.

## EKLER:

**Öğretmen, öğrenci ve veli anket örnekleri klasör ekinde olup okullarınızda uygulanarak sonuçlarından paydaş analizi bölümü ve sorun alanlarının belirlenmesinde yararlanabilirsiniz.**

### YEŞİLURFA İLK/ORTAOKULU MÜDÜRLÜĞÜ STRATEJİK PLANI (2019- 2023) -"ÖĞRENCİ GÖRÜŞ VE DEĞERLENDİRMELERİ" ANKET FORMU

1- Öğretmenlerimle ihtiyaç duyduğumda rahatlıkla görüşebilirim. *				
Kesinlikle Katılıyorum.	Katılıyorum.	Kararsızım.	Kısmen Katılıyorum.	Katılmıyorum.
2- Okul müdürü ile ihtiyaç duyduğumda rahatlıkla konuşabiliyorum. *				
Kesinlikle Katılıyorum.	Katılıyorum.	Kararsızım.	Kısmen Katılıyorum.	Katılmıyorum.
3- Okulun rehberlik servisinden yeterince yararlanabiliyorum. *				
Kesinlikle Katılıyorum.	Katılıyorum.	Kararsızım.	Kısmen Katılıyorum.	Katılmıyorum.
4- Okula ilettiğimiz öneri ve isteklerimiz dikkate alınır. *				
Kesinlikle Katılıyorum.	Katılıyorum.	Kararsızım.	Kısmen Katılıyorum.	Katılmıyorum.
5- Okulda kendimi güvende hissediyorum. *				
Kesinlikle Katılıyorum.	Katılıyorum.	Kararsızım.	Kısmen Katılıyorum.	Katılmıyorum.
6- Okulda öğrencilerle ilgili alınan kararlarda bizlerin görüşleri alınır. *				
Kesinlikle Katılıyorum.	Katılıyorum.	Kararsızım.	Kısmen Katılıyorum.	Katılmıyorum.
7- Öğretmenler yeniliğe açık olarak derslerin işlenişinde çeşitli yöntemler kullanmaktadır. *				
Kesinlikle Katılıyorum.	Katılıyorum.	Kararsızım.	Kısmen Katılıyorum.	Katılmıyorum.
8- Derslerde konuya göre uygun araç gereçler kullanılmaktadır. *				
Kesinlikle Katılıyorum.	Katılıyorum.	Kararsızım.	Kısmen Katılıyorum.	Katılmıyorum.
9- Teneffüslerde ihtiyaçlarımızı giderebiliyorum. *				
Kesinlikle Katılıyorum.	Katılıyorum.	Kararsızım.	Kısmen Katılıyorum.	Katılmıyorum.
10- Okulun içi ve dışı temizdir. *				
Kesinlikle Katılıyorum.	Katılıyorum.	Kararsızım.	Kısmen Katılıyorum.	Katılmıyorum.
11- Okulun binası ve diğer fiziki mekânlar yeterlidir. *				
Kesinlikle Katılıyorum.	Katılıyorum.	Kararsızım.	Kısmen Katılıyorum.	Katılmıyorum.
12- Okulumuzda yeterli miktarda sanatsal ve kültürel faaliyetler düzenlenmektedir. *				
Kesinlikle Katılıyorum.	Katılıyorum.	Kararsızım.	Kısmen Katılıyorum.	Katılmıyorum.
Okulumuzun Olumlu (başarılı) ve Olumsuz (başarısız) Yönlerine İlişkin Görüşleriniz. *				

### YEŞİLURFA İLK/ORTAOKULU MÜDÜRLÜĞÜ STRATEJİK PLANI (2019-2023) "ÖĞRETMEN GÖRÜŞ VE DEĞERLENDİRMELERİ" ANKET FORMU

1- Okulumuzda alınan kararlar, çalışanların katılımıyla alınır.				
Kesinlikle Katılıyorum.	Katılıyorum.	Kararsızım.	Kısmen Katılıyorum.	Katılmıyorum.
2- Kurumdaki tüm duyurular çalışanlara zamanına iletilir.				
Kesinlikle Katılıyorum.	Katılıyorum.	Kararsızım.	Kısmen Katılıyorum.	Katılmıyorum.
3- Her türlü ödüllendirmede adil olma, tarafsızlık ve objektiflik esastır.				
Kesinlikle Katılıyorum.	Katılıyorum.	Kararsızım.	Kısmen Katılıyorum.	Katılmıyorum.
4- Kendimi okulun değerli bir üyesi olarak görürüm.				
Kesinlikle Katılıyorum.	Katılıyorum.	Kararsızım.	Kısmen Katılıyorum.	Katılmıyorum.
5- Çalıştığım okul bana kendimi geliştirme imkânı tanımaktadır.				
Kesinlikle Katılıyorum.	Katılıyorum.	Kararsızım.	Kısmen Katılıyorum.	Katılmıyorum.
6- Okul teknik araç ve gereç yönünden yeterli donanıma sahiptir.				
Kesinlikle Katılıyorum.	Katılıyorum.	Kararsızım.	Kısmen Katılıyorum.	Katılmıyorum.
7- Okulda çalışanlara yönelik sosyal ve kültürel faaliyetler düzenlenir.				
Kesinlikle Katılıyorum.	Katılıyorum.	Kararsızım.	Kısmen Katılıyorum.	Katılmıyorum.
8- Okulda öğretmenler arasında ayırım yapılmamaktadır.				
Kesinlikle Katılıyorum.	Katılıyorum.	Kararsızım.	Kısmen Katılıyorum.	Katılmıyorum.
9- Okulumuzda yerelde ve toplum üzerinde olumlu etki bırakacak çalışmalar yapmaktadır.				
Kesinlikle Katılıyorum.	Katılıyorum.	Kararsızım.	Kısmen Katılıyorum.	Katılmıyorum.
10- Yöneticilerimiz, yaratıcı ve yenilikçi düşüncelerin üretilmesini teşvik etmektedir.				
Kesinlikle Katılıyorum.	Katılıyorum.	Kararsızım.	Kısmen Katılıyorum.	Katılmıyorum.
11- Yöneticiler, okulun vizyonunu, stratejilerini, iyileştirmeye açık alanlarını vs. çalışanlarla paylaşır.				
Kesinlikle Katılıyorum.	Katılıyorum.	Kararsızım.	Kısmen Katılıyorum.	Katılmıyorum.
12- Okulumuzda sadece öğretmenlerin kullanımına tahsis edilmiş yerler yeterlidir.				
Kesinlikle Katılıyorum.	Katılıyorum.	Kararsızım.	Kısmen Katılıyorum.	Katılmıyorum.
13- Alanıma ilişkin yenilik ve gelişmeleri takip eder ve kendimi güncellerim.				
Kesinlikle Katılıyorum.	Katılıyorum.	Kararsızım.	Kısmen Katılıyorum.	Katılmıyorum.
Okulumuzun Olumlu (başarılı) ve Olumsuz (başarısız) Yönlerine İlişkin Görüşleriniz.				

STRATEJİK PLAN PAYDAŞ ANALİZ ANKETİ  
(VELİ MEMNUNİYETİ ANKETİ)

Değerli velimiz, sizlere daha kaliteli hizmet verebilmek için okuldaki uygulamalarla ilgili görüşlerinize ihtiyaç duyulmaktadır. Tüm soruları eksiksiz ve samimiyetle doldurmanızı rica eder, katkılarınız için teşekkür ederiz.

Yeşilurfa İlk/Ortaokulu

Aşağıdakilerden konunuza uygun olanı (x) şeklinde işaretleyiniz.

1- Cinsiyetiniz	2- Yaşınız	3- Eğitim durumunuz?	4- Kaç yıldır bu okuldan hizmet alıyorsunuz?
1 Kadın ( )	1 18-25 yaş ( )	1 İlköğretim ( )	1 0-5 yıl ( )
2 Erkek ( )	2 26-33 yaş ( )	2 Ortaöğretim (lise) ( )	2 6-10 yıl ( )
	3 34-41 yaş ( )	3 Yüksek Okul ( )	3 10-15 yıl ( )
	4 42-39 yaş ( )	4 Fakülte (Lisans) ( )	4 16 ve üstü ( )
	5 50 yaş ve üzeri ( )	5 Yüksek lisans ve üstü ( )	

Aşağıda okulumuzla ilgili 40 maddeden oluşan yargılar verilmiştir. Bunları dikkatlice okumanızı ve "Tam" "Çok", "Orta", "Az", "Hiç", seçeneklerinden size uygun olan birini x şeklinde işaretleyerek belirtmenizi rica ederiz.

Anketinizin geçerli olabilmesi için 40 maddeyi de doldurmanız gereklidir.

MADDELER					
<b>A) Ulaşılabilirlik ve İletişim</b>	TAM	ÇOK	ORTA	AZ	HİÇ
1 İhtiyaç duyduğumda okul personeliyle (Yönetici, öğretmen, memur, hizmetli gibi) rahatlıkla görüşebiliyorum.					
2 Bizi ilgilendiren okul duyurularım zamanında öğreniyorum.					
3 Okuldaki veli toplantıları ihtiyaçlarımıza cevap verecek şekilde düzenlenmektedir.					
4 Okuldan, ihtiyacım olan konularda rehberlik hizmeti almaktaym.					
<b>B) Dilek, Öneri ve Şikayetler</b>	TAM	ÇOK	ORTA	AZ	HİÇ
5 Okul ile ilgili istek ve şikayetlerimi okula iletebiliyorum.					
6 Okula ilettiğim istek ve şikayetlerim dikkate alınıyor.					
<b>C) Güvenilirlik</b>	TAM	ÇOK	ORTA	AZ	HİÇ
7 Okul yöneticilerine güvenirim.					
8 Okulun öğretmenlerine güvenirim.					
9 Okulun diğer personeline (Memur, hizmetli vb.) güvenirim.					
<b>D) Güvenlik</b>	TAM	ÇOK	ORTA	AZ	HİÇ
10 Okulda yabancı kişilere karşı güvenlik önlemleri alınmaktadır.					
11 Okulda yangın ve doğal afetlere (Deprem, sel, vb.) karşı gerekli güvenlik önlemleri alınır.					
12 Okul yolu , okul servisleri güvenlidir.					
<b>E) Kararlara Katılım</b>	TAM	ÇOK	ORTA	AZ	HİÇ
13 Veli temsilcileri tüm velileri temsil edebilmektedir.					
14 Okulda bizleri ilgilendiren kararlarda görüşlerimiz dikkate alınır.					
<b>F) Öğrenci İşleri</b>	TAM	ÇOK	ORTA	AZ	HİÇ
15 Öğrenci devamsızlık bilgilerine rahatlıkla ulaşabiliyorum.					
16 Öğrencimin notlarını rahatlıkla takip edebiliyorum.					
17 Öğrenci işleri ile ilgili belgeler (nakil, karne, mezuniyet belgesi vb.) zamanında düzenlenir.					

<b>G) Eğitim-Öğretim</b>	TAM	ÇOK	ORTA	AZ	HİÇ
18 Çocuğumuz anlamadığı bir şeyi öğretmenine rahatlıkla sorabilmektedir					
19 Çocuğumuz okulda öğrendiklerini günlük yaşamda kullanabilmektedir.					
20 Okulda eğitim-öğretimin sağlıklı bir şekilde yürütülmesi için yeterli sayıda görevli vardır.					
<b>H) Okulun Fiziki Ortamı</b>	TAM	ÇOK	ORTA	AZ	HİÇ
21 Okul her zaman temiz ve bakımlıdır.					
22 Okul, öğrencilerin sağlığı, gelişimi açısından uygun fiziki ortama sahiptir (rutubetsiz,havalandırılmalı, geniş, ferah vs...)					

<b>İ) Okul Yemekhanesi</b>	TAM	ÇOK	ORTA	AZ	HİÇ
23 Okulun yemekhanesinde verilen yemekler temiz ve sağlıklıdır.					
24 Okul yemekhanesinde çalışan personeller temiz ve bakımlıdır.					
25 Okul yemekhanesi temiz ve bakımlıdır.					
<b>J) Sosyal, Kültürel ve Spor Etkinlikleri</b>	TAM	ÇOK	ORTA	AZ	HİÇ
26 Okuldaki sosyal etkinlikler öğrencimin yeteneklerini geliştirecek şekilde düzenlenmektedir.					
27 Öğrencim okulda sosyalleşti.					
28 Okulda öğrencimin farkında olmadığım yetenekleri ortaya çıktı.					
<b>K) Değerlendirme, Ödül, Teşekkür ve Takdir Belgeleri</b>	TAM	ÇOK	ORTA	AZ	HİÇ
29 Öğrenci başarıları değerlendirilirken tarafsız davranıldığını düşünüyorum					
30 Öğrencimin okuldaki başarıları ödüllendirilir.					
<b>L) Olumlu Davranış Kazanma ve Eğitim</b>	TAM	ÇOK	ORTA	AZ	HİÇ
31 Öğrencim okulda milli ve manevi değerleri öğrenebilmektedir.					
32 Öğrencim okulda temel ahlak kurallarını öğrenebilmektedir.					
33 Okulda öğrencim olumlu bir kişilik kazanabilmektedir.					
<b>M) Topluma Etki ve Katkı Durumunun Algılanması</b>	TAM	ÇOK	ORTA	AZ	HİÇ
34 Okul tesisleri (sporif-eğlence-kültürel faaliyetler) çevrenin kullanımına sunulmaktadır.					
35 Okul, çevre ve insan sağlığı ile ilgili çalışmalara destek verir.					
36 Okul, ulusal bayram ve törenlere çevrenin katılımını sağlar.					
37 Okul, çevre kirliliğinin (gürültü,temizlik v.b.) önlenmesi konusunda duyarlıdır.					
38 Okul çalışanları ve öğrenciler davranışlarıyla çevreye iyi örnek olur.					
39 Çevreden okulla ilgili olumlu eleştiriler duyarım.					
40 Bu okulu başkalarına da tavsiye ederim.					
Eklemek istediğiniz diğer görüşlerinizi lütfen yazınız.					

Katkılarınız için teşekkür ederiz.

**NOT:** Tamamladığınız anketi Yeşilurfa İlk/Ortaokulu' na lütfen gönderiniz.